

Menu Accueil > Opérations

Les écrans de création ou modification sont semblables, ils listent l'ensemble des propriétés de la fonction. Dans le cas d'une fonction standard, on peut visualiser les propriétés, mais pas les modifier.



La méthode la plus simple pour écrire une fonction est de dupliquer une fonction standard et de l'adapter.

The screenshot shows a dialog box titled "Saisie d'une opération". It contains several input fields and buttons. The "Type d'opération" is set to "Manipulation de dates". The "Nom de l'opération" is "DateDiffs". The "Type retourné" is "Numérique". The "Type des paramètres" section lists "Paramètre N° 1 : Date" and "Paramètre N° 2 : Date". The "Symbole" field contains "DateDiff(Date1, Date2)". The "Aperçu" field shows "DateDiff(###, ###)". At the bottom, there is a list of database functions for different database systems, such as "Base de données Access" with "INT([Param1]-[Param2])", "Base de données DB2/400" with "DAYS([Param1])-DAYS([Param2])", "Base de données DB2/Windows" with "DAYS([Param1])-DAYS([Param2])", "Base de données MySQL" with "TO_DAYS([Param1])-TO_DAYS([Param2])", and "Base de données Oracle 8 et inférieure" with "ROUND(TO_DATE([Param1]) - TO_DATE([Param2]), 'YYYY-MM-DD')". Buttons for "Ajouter...", "Modifier...", and "Supprimer" are present for both the parameters and the function list. "OK" and "Annuler" buttons are at the bottom.

Types d'opération

- Manipulation de chaînes de caractères, par exemple remplacement d'un caractère.
- Manipulation de date, par exemple ajouter un nombre de jours.
- Manipulation de données numériques, par exemple obtenir la valeur absolue d'un nombre.
- Opération de conversion, par exemple IfThenElse.
- Opération de regroupement, par exemple la moyenne.

Nom de l'opération



Le nom de l'opération n'est pas forcément unique !

Type retourné

- Chaîne de Caractère
- Numérique
- Date

Certaines opérations (par exemple des opérations de regroupement) peuvent retourner différents types de données en fonction du type des paramètres qui leur sont donnés. Exemple :

- Min(<Date>) ⇒ <Date>
- Min(<Numérique>) ⇒ Numérique

Pour ce faire, il est possible de définir un type retourné identique à celui du premier ou du dernier paramètre en entrée.

Type de paramètres



Il n'y a aucune limitation sur le nombre de paramètres. Chaque paramètre peut être de 3 types :

1. Chaîne de caractères
2. Numérique
3. Date

Certaines opérations peuvent utiliser des paramètres de différents types (Ex : les opérations de regroupement). Dans ce cas, il est possible de spécifier que le paramètre en question peut correspondre à "N'importe quel type".



Certaines opérations peuvent ne pas avoir de paramètre en entrée (Ex : DateCur).

Symbole

Description

Aperçu

Syntaxe

Pour chaque opération, il est possible de définir les syntaxes pour plusieurs type de bases de données.



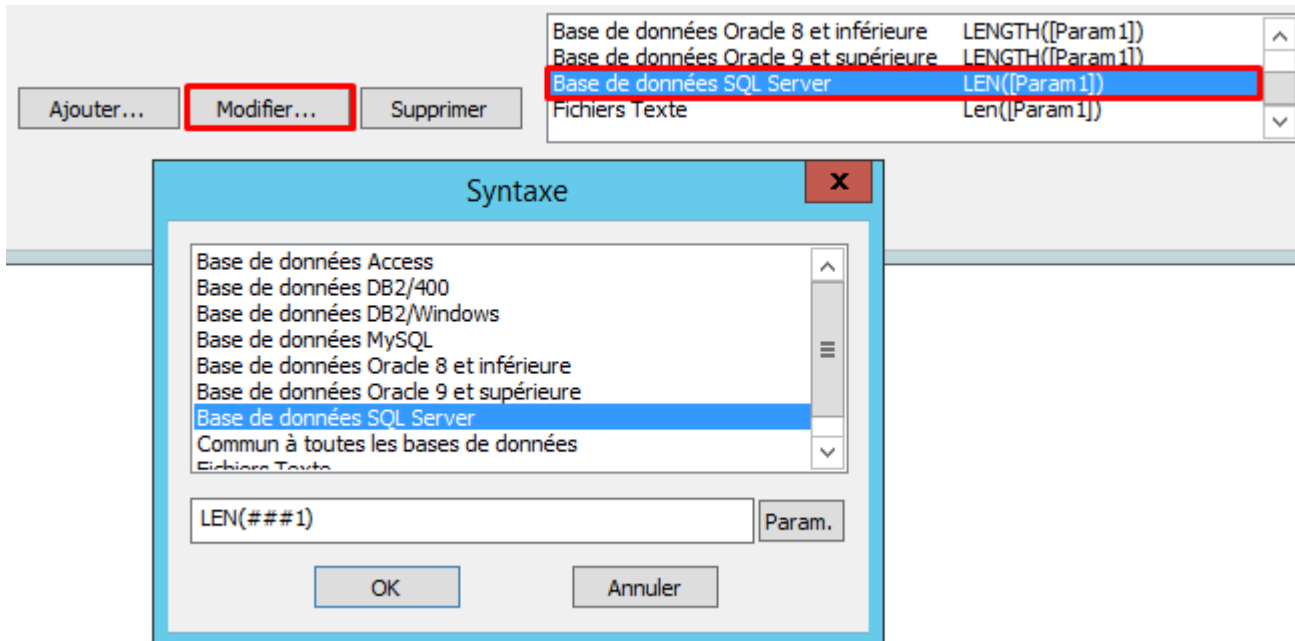
En création de requête, l'utilisateur ne voit que les opérations possédant une syntaxe pour la base de données utilisée par la requête.

Si la syntaxe est identique pour tous les types de base de données, il est possible de ne la définir qu'une seule fois en sélectionnant Commun à toutes les base de données.

Ajouter...	Modifier...	Supprimer	Commun à toutes les bases de données	[Param1] + [Param2] + [Param3] + [P...
------------	-------------	-----------	--------------------------------------	--

Ajouter...	Modifier...	Supprimer	Base de données Oracle 8 et inférieure	LENGTH([Param1])
			Base de données Oracle 9 et supérieure	LENGTH([Param1])
			Base de données SQL Server	LEN([Param1])
			Fichiers Texte	Len([Param1])

En sélectionnant une ligne de syntaxe puis en cliquant sur Modifier..., on ouvre l'écran de saisie à proprement parler.



Chaque paramètre d'entrée de l'opération est référencé par une suite de 3 # (###) suivie de l'ordre d'apparition du paramètre dans la liste des paramètres saisis (Ex : ###1, ###2, etc...).



Un paramètre peut apparaître plusieurs fois dans une syntaxe.

Mise à jour du fichier utilisateur



Les modifications apportées aux fonctions sont enregistrées dans un fichier temporaire. Elles ne seront visibles dans Vigilens qu'après avoir mis à jour le fichier utilisateur (menu « Fichier \ Mettre à jour le fichier utilisateur »).



- [contenu]à faire
- [orthographe][✓ jacobt, 2020-07-06]à faire
- [liens_internes][✓ jacobt, 2020-07-06]à faire
- [liens_casss][✓ jacobt, 2020-07-06]à faire
- [page_absente][✓ jacobt, 2020-07-06]à faire
- [todo][✓ jacobt, 2020-07-06]à faire
- [coherence_graphique]à faire
- [taille_images]à faire
- [version_mobile]à faire
- [version_anglaise]à faire

From:

<https://vigilens.wiki/dokuwiki/> - **Vigilens Reporting Knowledge Garden**

Permanent link:

https://vigilens.wiki/dokuwiki/doku.php?id=v8_0_0:opmanage:menus:accueil:operation&rev=1594023977

Last update: **2020/07/06 10:26**

