

# Menu Accueil > Opérations

Les écrans de création ou modification sont semblables, ils listent l'ensemble des propriétés de la fonction. Dans le cas d'une fonction standard, on peut visualiser les propriétés, mais pas les modifier.



La méthode la plus simple pour écrire une fonction est de dupliquer une fonction standard et de l'adapter.

### Saisie d'une opération

Type d'opération	Manipulation de dates										
Nom de l'opération	DateDiffs										
Type retourné	Numérique										
Type des paramètres	Paramètre N° 1 : Date Paramètre N° 2 : Date										
<input type="button" value="Ajouter..."/> <input type="button" value="Modifier..."/> <input type="button" value="Supprimer"/>											
Symbole	DateDiff(Date1, Date2)										
Description											
Aperçu	DateDiff(###, ###)										
<input type="button" value="Ajouter..."/> <input type="button" value="Modifier..."/> <input type="button" value="Supprimer"/>											
	<table><tr><td>Base de données Access</td><td>INT([Param1]-[Param2])</td></tr><tr><td>Base de données DB2/400</td><td>DAYS([Param1])-DAYS([Param2])</td></tr><tr><td>Base de données DB2/Windows</td><td>DAYS([Param1])-DAYS([Param2])</td></tr><tr><td>Base de données MySQL</td><td>TO_DAYS([Param1])-TO_DAYS([Param2])</td></tr><tr><td>Base de données Oracle 8 et inférieure</td><td>ROUND(TO_DATE([Param1]) - TO_DATE([Param2]), 'D')</td></tr></table>	Base de données Access	INT([Param1]-[Param2])	Base de données DB2/400	DAYS([Param1])-DAYS([Param2])	Base de données DB2/Windows	DAYS([Param1])-DAYS([Param2])	Base de données MySQL	TO_DAYS([Param1])-TO_DAYS([Param2])	Base de données Oracle 8 et inférieure	ROUND(TO_DATE([Param1]) - TO_DATE([Param2]), 'D')
Base de données Access	INT([Param1]-[Param2])										
Base de données DB2/400	DAYS([Param1])-DAYS([Param2])										
Base de données DB2/Windows	DAYS([Param1])-DAYS([Param2])										
Base de données MySQL	TO_DAYS([Param1])-TO_DAYS([Param2])										
Base de données Oracle 8 et inférieure	ROUND(TO_DATE([Param1]) - TO_DATE([Param2]), 'D')										
<input type="button" value="OK"/> <input type="button" value="Annuler"/>											

## Types d'opération

- Manipulation de chaînes de caractères, par exemple remplacement d'un caractère
- Manipulation de date, par exemple ajouter un nombre de jours
- Manipulation de données numériques, par exemple obtenir la valeur absolue d'un nombre
- Opération de conversion, par exemple IfThenElse
- Opération de regroupement, par exemple la moyenne

## Nom de l'opération



Le nom de l'opération n'est pas forcément unique !

## Type retourné

- Chaîne de Caractère
- Numérique
- Date

Certaines opérations (par exemple des opérations de regroupement) peuvent retourner différents types de données en fonction du type des paramètres qui leur sont donnés. Exemple :

- Min( <Date> ) ⇒ <Date>
- Min( <Numérique> ) ⇒ Numérique

Pour ce faire, il est possible de définir un type retourné identique à celui du premier ou du dernier paramètre en entrée.

## Type de paramètres



Il n'y a aucune limitation sur le nombre de paramètres. Chaque paramètre peut être de 3 types :

1. Chaîne de caractères
2. Numérique
3. Date

Certaines opérations peuvent utiliser des paramètres de différents types (Ex : les opérations de regroupement). Dans ce cas, il est possible de spécifier que le paramètre en question peut correspondre à "N'importe quel type".



Certaines opérations peuvent ne pas avoir de paramètre en entrée (Ex : DateCur).

# Symbole

## Description

## Aperçu

## Syntaxe

Pour chaque opération, il est possible de définir les syntaxes pour plusieurs type de bases de données.

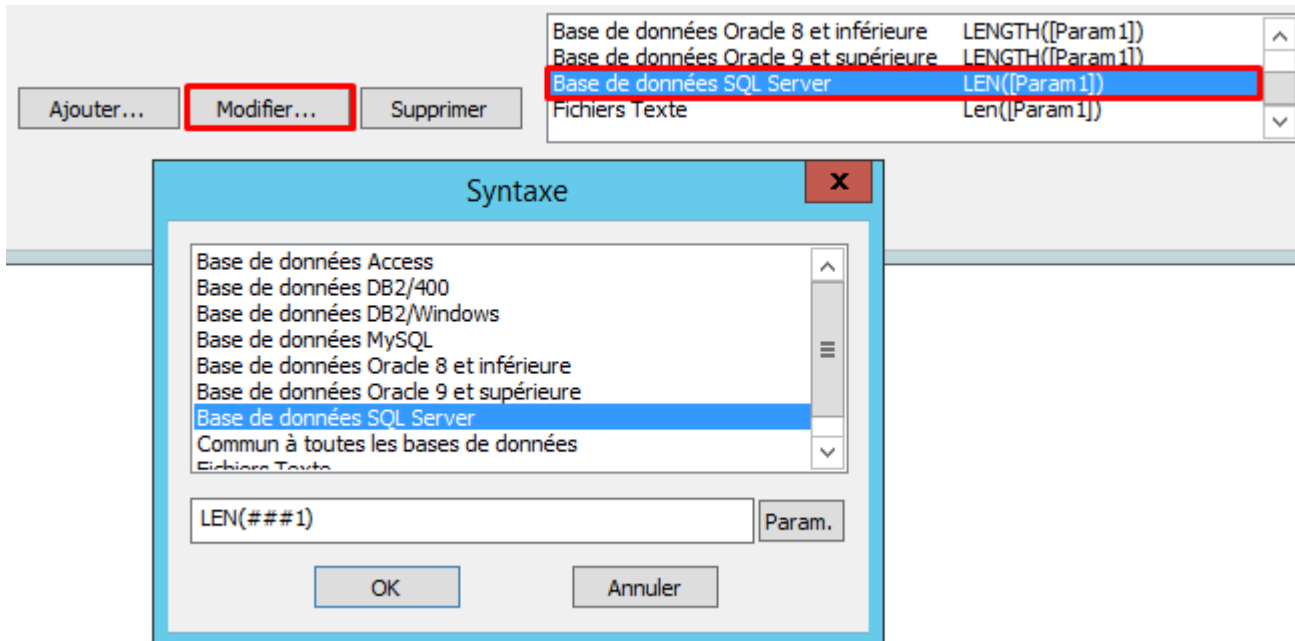


En création de requête, l'utilisateur ne voit que les opérations possédant une syntaxe pour la base de données utilisée par la requête.

Si la syntaxe est identique pour tous les types de base de données, il est possible de ne la définir qu'une seule fois en sélectionnant Commun à toutes les base de données.

Commun à toutes les bases de données	[Param1]+[Param2]+[Param3]+[P...
Base de données Oracle 8 et inférieure	LENGTH([Param1])
Base de données Oracle 9 et supérieure	LENGTH([Param1])
Base de données SQL Server	LEN([Param1])
Fichiers Texte	Len([Param1])

En sélectionnant une ligne de syntaxe puis en cliquant sur Modifier..., on ouvre l'écran de saisie à proprement parler.



Chaque paramètre d'entrée de l'opération est référencé par une suite de 3 # (###) suivie de l'ordre d'apparition du paramètre dans la liste des paramètres saisis (Ex : ###1, ###2, etc...).



Un paramètre peut apparaître plusieurs fois dans une syntaxe.

## Mise à jour du fichier utilisateur



Les modifications apportées aux fonctions sont enregistrées dans un fichier temporaire. Elles ne seront visibles dans Vigilens qu'après avoir mis à jour le fichier utilisateur (menu « Fichier \ Mettre à jour le fichier utilisateur »).



- [contenu]à faire
- [orthographe]à faire
- [liens\_internes]à faire
- [liens\_casss][✓ jacobt, 2020-07-06]à faire
- [page\_absente][✓ jacobt, 2020-07-06]à faire
- [todo][✓ jacobt, 2020-07-06]à faire
- [coherence\_graphique][✓ jacobt, 2020-07-06]à faire
- [taille\_images][✓ jacobt, 2020-07-06]à faire
- [version\_mobile][✓ jacobt, 2020-07-06]à faire
- [version\_anglaise]à faire

From:

<https://vigilens.wiki/dokuwiki/> - Vigilens Reporting Knowledge Garden

Permanent link:

[https://vigilens.wiki/dokuwiki/doku.php?id=v8\\_0\\_0:opmanage:menus:accueil:operation&rev=1594023961](https://vigilens.wiki/dokuwiki/doku.php?id=v8_0_0:opmanage:menus:accueil:operation&rev=1594023961)

Last update: **2020/07/06 10:26**

