

Paramétrage pour les restitutions vers MS Excel

Configuration pour l'exécution d'Excel

A compter de la version 6.2, les restitutions au format MS Excel deviennent possibles lors de l'exécution de Vigilens depuis un navigateur web ou depuis un planificateur de tâches. (Auparavant le fichier généré et ouvert par MS Excel était au format CSV).

L'utilisation de restitution de type « Fichier Excel » impose l'exécution d'Excel via DCOM.



Depuis la version 7.5, il est possible de générer des restitutions de type « Fichier Excel » sans utiliser l'application MS Excel. Pour ce faire, il faut choisir de générer un document de type **Classeur Excel 2007** (sans spécifier de macro ni demander la mise à jour des champs après insertion des données).

Par défaut, DCOM est configuré de manière à ce qu'Excel soit lancé par l'utilisateur exécutant. Or ceci pose problème quand l'appel à Excel s'effectue depuis un service Windows (cas de l'interface Vigilens Web) ou depuis le planificateur de tâches.

Dans ces deux cas, il convient de modifier la configuration d'Excel pour la machine en question comme précisé ci-dessous.



Lors d'une restitution de type Excel dans un des cas de figure posant problème (interface Vigilens Web ou Planificateur de tâches), Excel est lancé sans que son interface graphique soit affichée. Afin d'éviter tout risque de blocage du processus, **il convient de s'assurer qu'aucune boîte de dialogue ne sera affichée** (Exemple : boîte « Astuces », boîte de paramétrage du compte Office, fenêtre de récupération de document).

Sans Modification du paramétrage DCOM



Cette alternative n'est pas documentée par Microsoft.

De par notre expérimentation, elle s'avère toutefois fonctionnelle et **présente l'avantage** de permettre les restitutions au format MS Excel dans **tous les cas de figure**, sans avoir à modifier la configuration DCOM pour Excel :

- qu'il y ait une session Windows active ou non sur le serveur où est installé Vigilens Web (ou sur le poste / serveur où sont exécutées les requêtes planifiées).
- En mode Web comme en mode Windows (Vigilens Designer)

Pour mettre en place cette solution, il suffit de créer (s'il n'existe pas déjà) le répertoire suivant :
C:\Windows\System32\config\systemprofile\Desktop



Sur une machine 64 bits, il peut s'avérer nécessaire de créer le répertoire suivant :
C:\Windows\SysWOW64\config\systemprofile\Desktop



Cette solution évite aussi un certain nombre de problèmes liés à l'utilisation de macros dans les modèles Excel.

Modification du paramétrage DCOM

Utilisateur spécifié



Cette option présente l'avantage de permettre les restitutions au format MS Excel même lorsqu'aucune session Windows n'est active sur le serveur où est installé Vigilens Web ou sur le poste / serveur où sont exécutées les requêtes planifiées

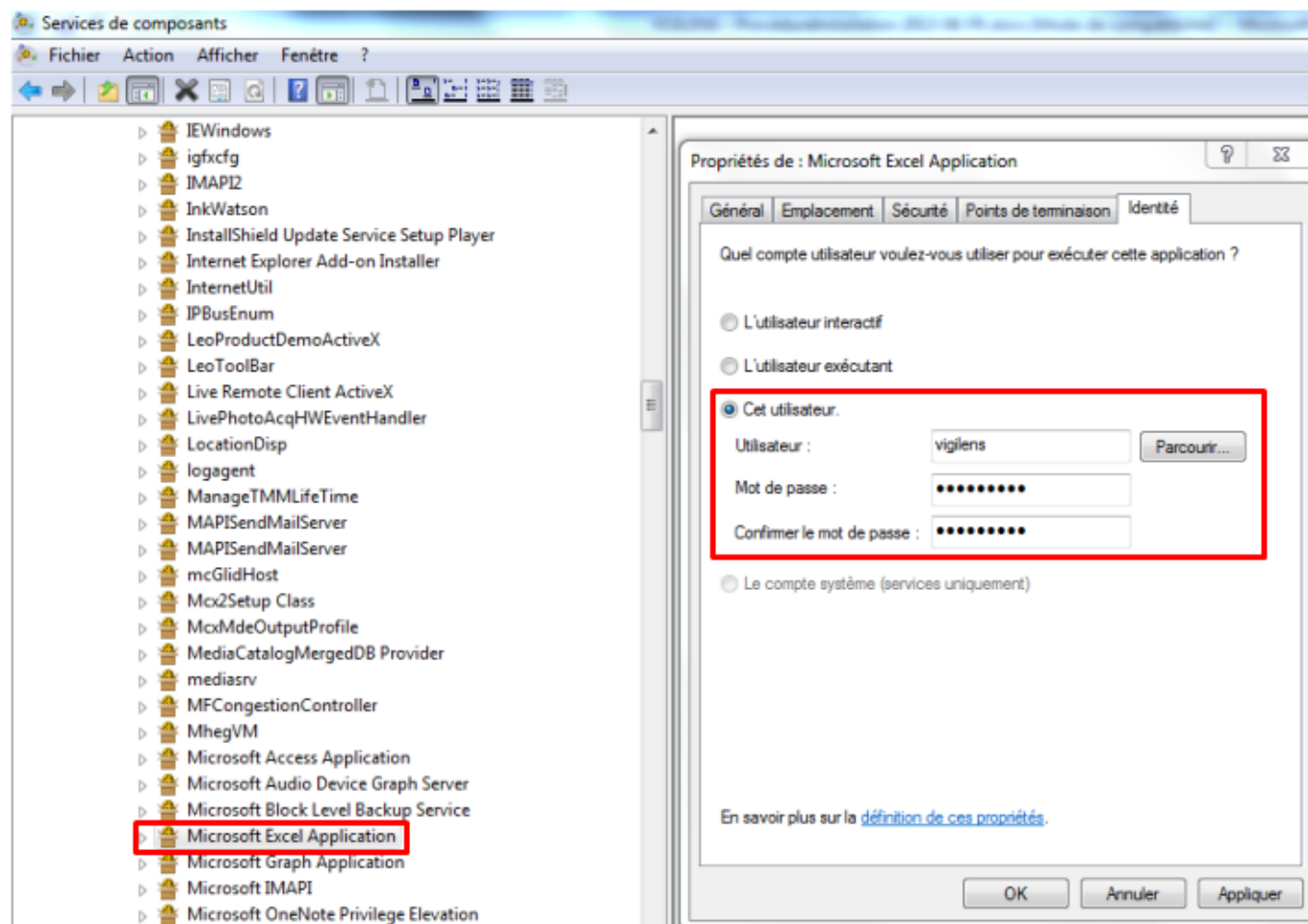


Cette configuration est incompatible avec l'utilisation de cette machine pour les restitutions au format MS Excel depuis Vigilens Designer (uniquement en mode web ou planifié).

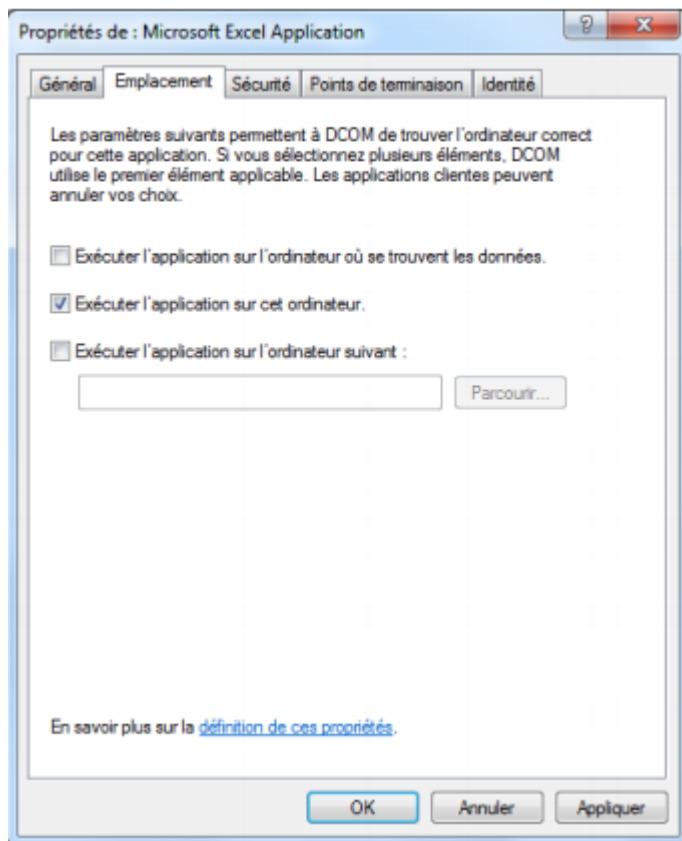
procédure :

- Exécuter l'outil de configuration de DCOM.
 - « DCOMCNFG.EXE » si vous disposez de MS Excel 32 bits sur un système MS Windows 32 bits ou de MS Excel 64 bits sur un système MS Windows 64 bits
 - dans le cas de MS Excel 32 bits sur un système MS Windows 64 bits, exécuter « MMC comexp.msc /32 »
- Sous « Services de composants \ Ordinateurs \ Poste de travail \ Configuration DCOM » sélectionner la ligne « Microsoft Excel Application »
- Dans le menu « Action », cliquer « Propriété »
- Dans la boîte de propriétés, sélectionner l'onglet « Identité », cocher « Cet utilisateur » et préciser un compte utilisateur Windows (de préférence, celui associé au service web Vigilens ou

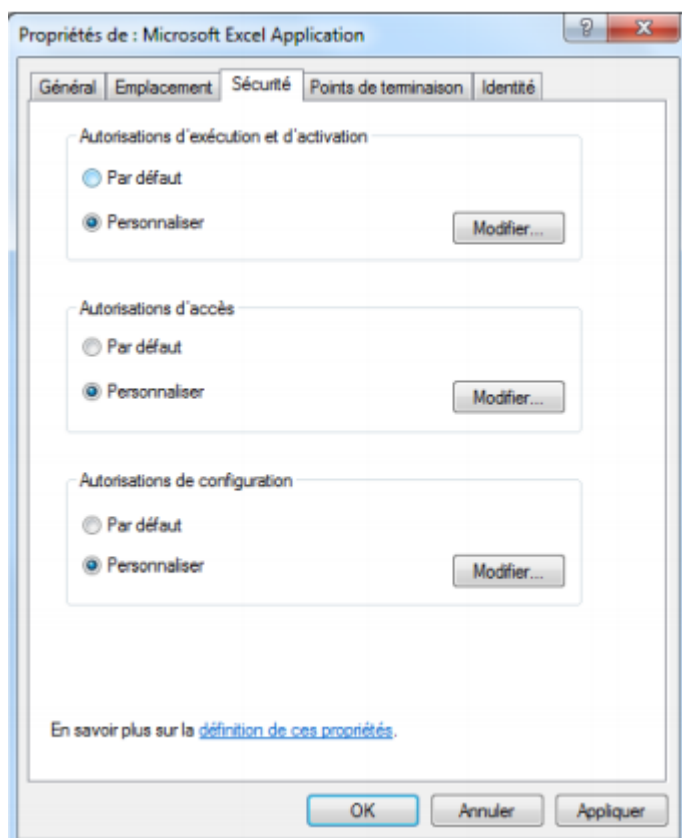
à l'exécution de la tâche planifiée, ce qui permettra de garantir que les droits d'exécution sont homogènes)



- Dans l'onglet « Emplacement », vérifier que « Exécuter l'application sur cet ordinateur » est coché



- Dans l'onglet « Sécurité », cocher « Personnaliser » et cliquer « Modifier ». Le compte utilisateur Windows précédemment sélectionné doit avoir toutes les autorisations d'exécution et d'activation, les autorisations d'accès local et toutes les autorisations de configuration



- Valider la boîte de propriétés

Utilisateur interactif

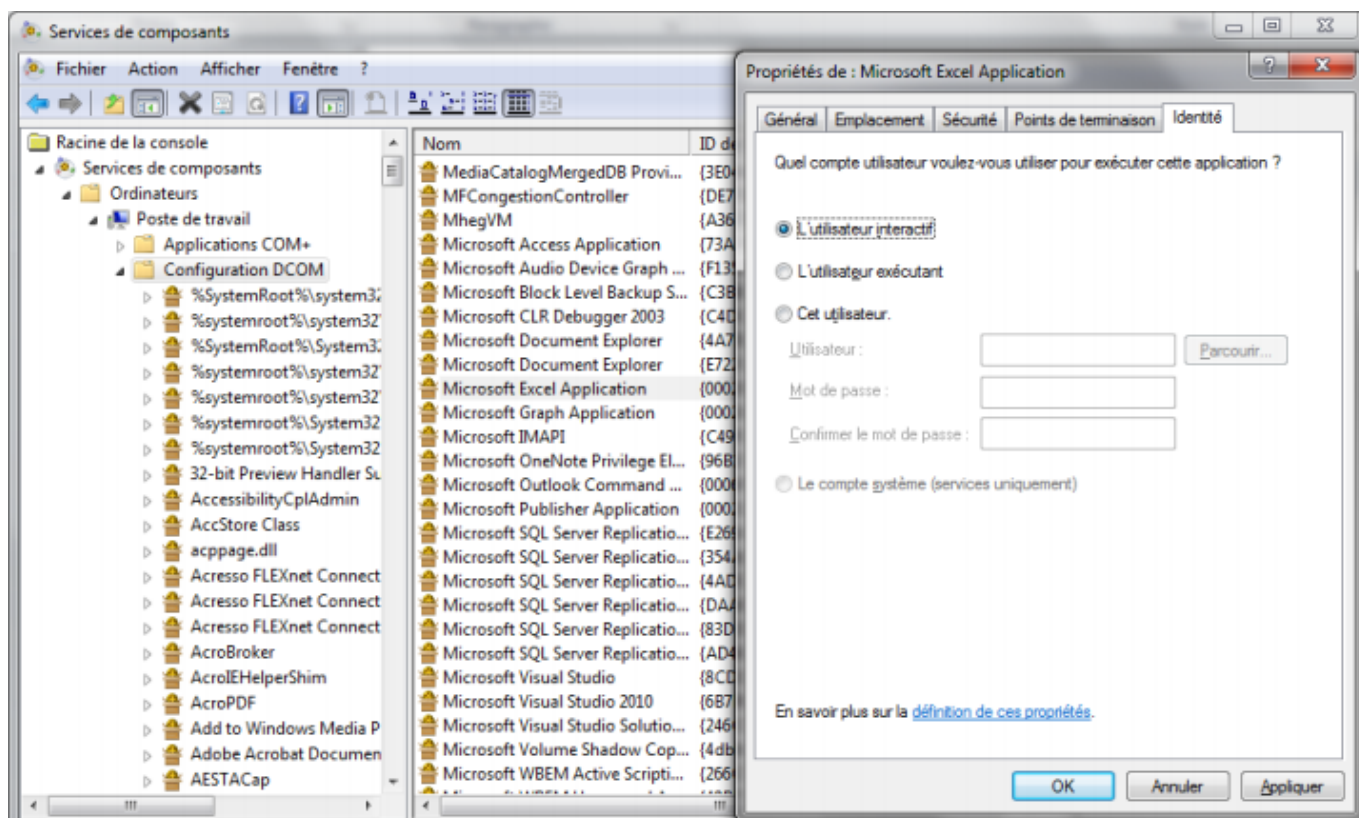


L'utilisation de l'utilisateur interactif pour le lancement d'Excel nécessite qu'il y ait **en permanence une session active** sur le serveur où est installé Vigilens Web (de préférence celle de l'utilisateur associé au service « Vigilens Web » afin d'éviter d'éventuels problèmes de droit d'accès) ou sur le poste / serveur exécutant les requêtes planifiées (de préférence celle de l'utilisateur associé à la tâche planifiée afin d'éviter d'éventuels problèmes de droit d'accès).

Il s'agit du mode de fonctionnement préconisé et supporté par Microsoft.

procédure :

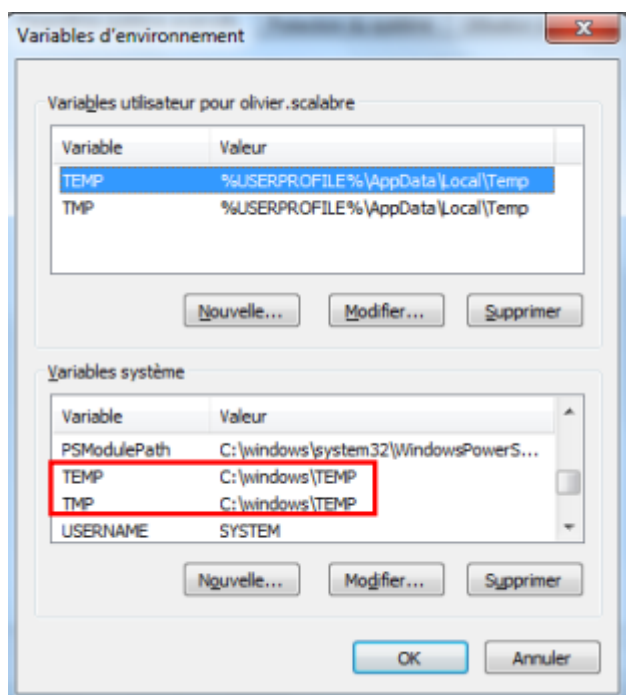
- Exécuter l'outil de configuration de DCOM.
 - « DCOMCNFG.EXE » si vous disposez de MS Excel 32 bits sur un système MS Windows 32 bits ou de MS Excel 64 bits sur un système MS Windows 64 bits
 - dans le cas de MS Excel 32 bits sur un système MS Windows 64 bits, exécuter « MMC comexp.msc /32 »
- Sous « Services de composants \ Ordinateurs \ Poste de travail \ Configuration DCOM » sélectionner la ligne « Microsoft Excel Application »
- Dans le menu « Action », cliquer « Propriété »
- Dans la boîte de propriétés, sélectionner l'onglet « Identité »
- Sélectionner « L'utilisateur interactif »
- Valider la boîte de propriétés



Gestion des droits

L'exécution de Excel par l'utilisateur interactif en mode web ou planifié se fait au travers d'un compte utilisateur de type système. Les fonctionnalités Excel mises en œuvre pour la création ou la mise à jour d'un fichier dans le cadre d'une extraction de données nécessitent l'utilisation du répertoire temporaire (celui du système par conséquent). Par défaut, ce répertoire est défini sur « C:\windows\TEMP ». Il est donc nécessaire que ce répertoire soit accessible en lecture et écriture à l'utilisateur associé au service Vigilens Web ou à l'exécution de la tâche planifiée.

Pour connaître le répertoire défini sur votre système, il vous faut accéder aux variables d'environnement.



Deux alternatives sont possibles :

- Donner les droits sur ce répertoire aux profils de type Utilisateur
- Modifier les variables système TEMP et TMP afin qu'elles utilisent un répertoire déjà accessible aux profils de type Utilisateur



- ☐ [contenu]à faire
- ☒ [orthographe][✓ jacobt, 2020-07-13]à faire
- ☒ [liens_internes][✓ jacobt, 2020-07-13]à faire
- ☒ [liens_casss][✓ jacobt, 2020-07-13]à faire
- ☒ [page_absente][✓ jacobt, 2020-07-13]à faire
- ☒ [todo][✓ jacobt, 2020-07-13]à faire
- ☒ [coherence_graphique][✓ jacobt, 2020-07-13]à faire
- ☒ [taille_images][✓ jacobt, 2020-07-13]à faire
- ☒ [version_mobile][✓ jacobt, 2020-07-13]à faire
- ☐ [version_anglaise]à faire

From:

<https://vigilens.wiki/dokuwiki/> - **Vigilens Reporting Knowledge Garden**

Permanent link:

https://vigilens.wiki/dokuwiki/doku.php?id=v8_0_0:installation:setupexcel&rev=1597668212

Last update: **2020/08/17 14:43**

