

# Critères

Dans le designer, on peut spécifier des critères sur les données :

- dans le cas général, [au niveau du filtrage de la requête](#)
- dans de plus rares cas, [au niveau des jointures](#)

Dans les deux cas la saisie et la combinaison sont très proches.

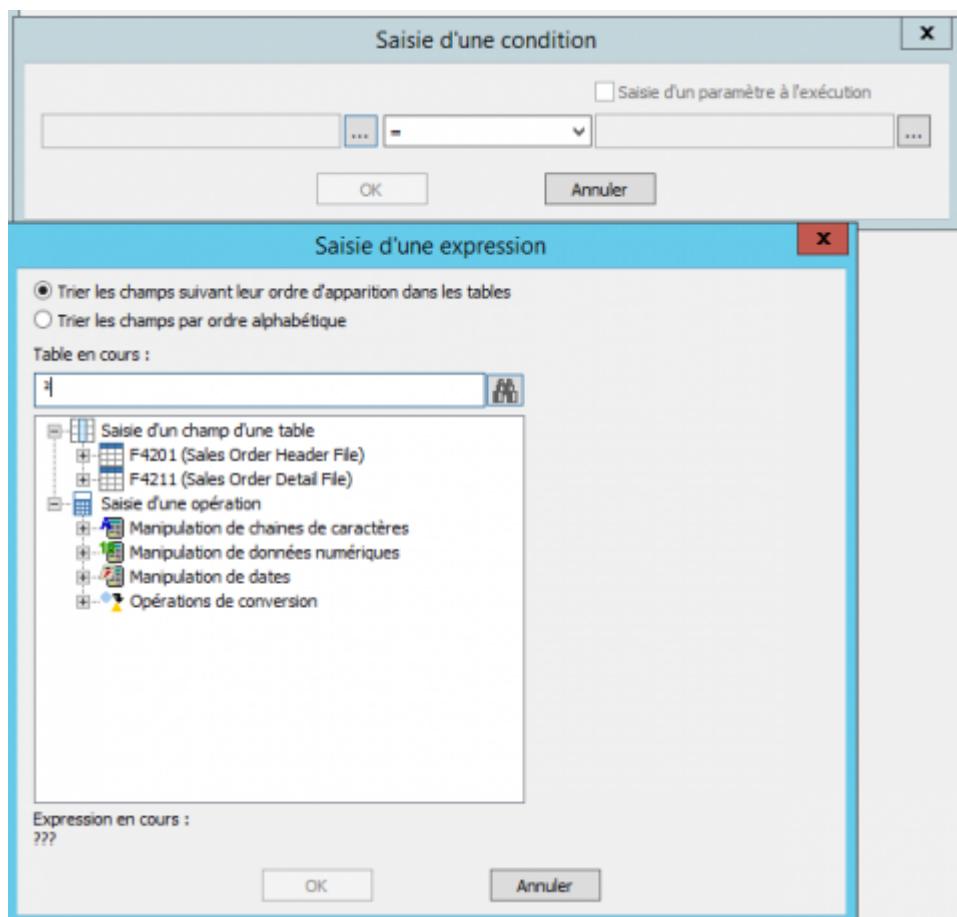
## Désactivation de critères

Chaque ligne de critère est précédée d'une case à cocher. Si la case n'est pas cochée, le critère n'est pas pris en compte.

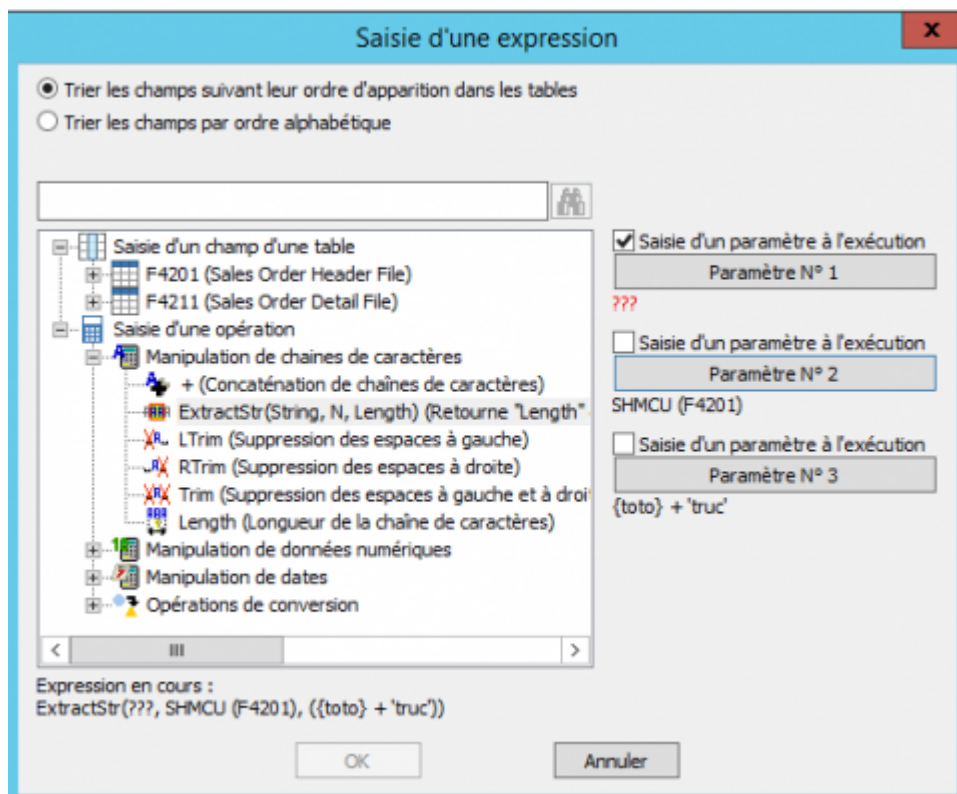


En phase de développement, il est pratique de rajouter un critère temporaire restrictif sur les données, afin que les exécutions de tests soient rapides. Avant publication, on peut se contenter de décocher le critère en le laissant disponible pour d'éventuels tests futurs.

## Ajout



Un assistant permet de choisir le terme de gauche parmi les tables, sous-requêtes ou opérations. Les opérations peuvent accepter des [paramètres](#), utiliser des champs des tables ou des sous-requêtes, ou bien faire elles-même appel à d'autres opérations.



Le terme de droite peut, en plus des champs des tables, sous-requêtes ou opération, être saisi “en dur”.

## Combinaison

Lorsqu'il y a plusieurs conditions et qu'il y a des “OU” logiques entre ces conditions, il faut utiliser les outils ET/OU pour basculer le flag, les flèches Haut/Bas pour déplacer les lignes les unes par rapport aux autres, et les outils de parenthèses.



Si on veut créer un critère sur de multiples valeurs (code Société = 00001 ou 00003 ou 00004 par exemple), il est bien plus judicieux d'utiliser une liste de valeurs plutôt que d'accumuler les lignes de critères

The first screenshot shows the 'Saisie d'une expression' (Expression entry) dialog. It has two radio buttons: 'Trier les champs suivant leur ordre d'apparition dans les tables' (selected) and 'Trier les champs par ordre alphabétique'. Below is a tree view of the data model with nodes like 'Saisie d'une expression fixe', 'Saisie d'une expression de type alphanumérique', and 'Saisie d'un champ d'une table'. A red box highlights the 'Saisie de valeurs fixes...' button. The 'Expression en cours' (Current expression) is shown as ''00001';'00003''.

The second screenshot shows the 'Saisie d'une expression fixe' (Fixed expression entry) dialog. It has three tabs: 'Une seule valeur' (selected), 'Plage de valeurs', and 'Liste de valeurs' (highlighted with a red box). Under 'Liste de valeurs', there is a list of values: '00004', '00001', '00003', and '00004'. The 'OK' button is visible at the bottom.

The third screenshot shows the 'Modification d'une requête existante (test)' (Modify existing query (test)) dialog. It has a section 'Extraction selon la règle suivante : Si...' (Extraction according to the following rule: If...). There are two radio buttons: 'Respecté' (selected) and 'Non respecté'. Below is a list of conditions: 'SHKCOO (F4201) = '00001';'00003';'00004''. The 'OK' button is visible at the bottom.

## Respecté / Non respecté

- Si le bouton radio est positionné sur Respecté, seules les lignes qui satisfont les conditions seront affichées.
- Si le bouton radio est positionné sur Non Respecté, seules les lignes qui ne satisfont pas les conditions seront affichées. C'est la **négation logique** des conditions.



Il est parfois plus facile de décrire les enregistrements que l'on ne veut pas plutôt ceux qu'on veut. Dans ce cas il est utile d'envisager d'utiliser l'option "Non respecté"

From:  
<https://vigilens.wiki/dokuwiki/> - **Vigilens Reporting Knowledge Garden**

Permanent link:

[https://vigilens.wiki/dokuwiki/doku.php?id=v8\\_0\\_0:designer:menus:accueil:nouvellerequete:criteres&rev=1593677954](https://vigilens.wiki/dokuwiki/doku.php?id=v8_0_0:designer:menus:accueil:nouvellerequete:criteres&rev=1593677954)

Last update: **2020/07/02 10:19**

