

Création d'une consultation



Tant que vous n'êtes pas arrivés au bout de tous les écrans (le dernier écran étant celui de test), votre requête ne sera pas sauvée

Choix de l'environnement

Dans le cas des sources des données JDE/World, un environnement est demandé. Les objets et les données seront récupérés à partir de cet environnement.

Modification d'une requête existante (011 Contrôle Crédit Fiche CLIENT)

Tables Requêtes

Nom	Description
F0000194	Generic Interface Table for ...
F0002	Next Numbers - Automatic
F00021	Next Numbers by Company...
F00022	Unique Key File - Next Avail...
F00023	Distributed Next Number T...
F0004	User Defined Code Types
F0004D	User Defined Codes - Alter...
F0005	User Defined Code Values
F0005D	User Defined Codes - Alter...
F0006	Business Unit Master
F0006D	Business Unit Alternate De...
F0006DZ1	Business Unit Alternate De...
F0006S	Date Effective Business Un...
F0006S1	Business Unit Snapshot He...
F0006Z1	Cost Center Unedited Tran...
F0006Z2	Business Unit Master Z File
F0007	Workday Calendar
F0007Z1	Work Day Calendar Transa...
F0008	Date Fiscal Patterns
F00085	Daylight Savings Rules

Tables sélectionnées

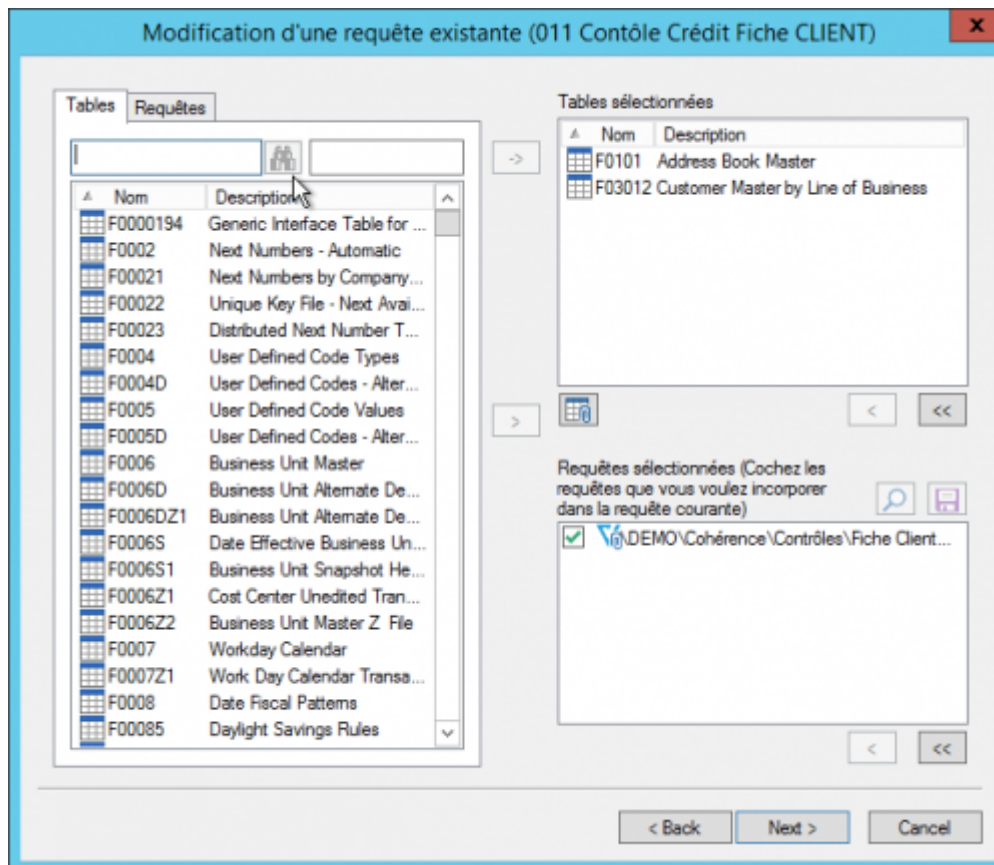
Nom	Description
F0101	Address Book Master
F03012	Customer Master by Line of Business

Requêtes sélectionnées (Cochez les requêtes que vous voulez incorporer dans la requête courante)

<input checked="" type="checkbox"/>	DEMO\Cohérence\Contrôles\Fiche Client...
-------------------------------------	--

< Back Next > Cancel

Choix des tables et des sous-requêtes



[Page détaillée](#)

Jointures

Modification d'une requête existante (test)

F4211 — F4201

Jointures entre les tables

- SHDCTO (F4201) = SDDCTO (F4211)
- SHDOCO (F4201) = SDDOCO (F4211)
- SHKCOO (F4201) = SDKCOO (F4211)

Ajouter... Ajouter standard... Modifier... Supprimer

Enregistrer jointure standard... Type de jointures...

Conditions sur les jointures...

< Back Next > Cancel

[Page détaillée](#)

Filtrage

C'est sur cet écran "Extraction selon la règle suivante" que se feront les filtres sur les données, avec utilisation d'[opérations](#) ou de [paramètres](#). [Voir la page détaillée.](#)

Création d'une nouvelle requête

Extraction selon la règle suivante :

Si... ☒ Respecté ☐ Non respecté

☒ = SHKCOO (F4201) = '00000'

Saisie d'une condition

☐ Saisie d'un paramètre à l'exécution

SHKCOO (F4201) = '00000'

OK Annuler

Ajouter... Dupliquer Modifier... Supprimer

< Back Next > Cancel

Sélection des champs

Création d'une nouvelle requête

☐ Supprimer les doublons

Champs à éditer

☒ SHKCOO (F4201)
☒ SHDOCO (F4201)
☒ SHDCTO (F4201)
☒ Count()

Modifier la liste... Format... Conditions sur les opérations de regroupement...

Ordre des enregistrements

☒ SHKCOO (F4201)
☒ SHDOCO (F4201)

Modifier la liste... Rupture...

< Back Next > Cancel

[Page détaillée](#)

Annexes

The screenshot shows a dialog box titled "Création d'une nouvelle requête" with a close button (X) in the top right corner. Inside the dialog, there is a section labeled "Annexes rattachées à la requête". Below this label is a list box containing one item: "GT4201A SDKCOO (F4211)" with a checked checkbox to its left. Below the list box are three buttons: "Ajouter...", "Modifier...", and "Supprimer". At the bottom of the dialog are three buttons: "< Back", "Next >", and "Cancel".

Pour les sources de données JDE/World, il est possible de récupérer les annexes.

The screenshot shows a dialog box titled "Annexe" with a close button (X) in the top right corner. Inside the dialog, there is a section labeled "Nom de l'annexe" with a subtitle "(Valeur de la colonne OBNM de la table F00165. Ex : GT4201A)". To the right of this text is a text box containing "GT4201A". Below this is a section labeled "Champs composant la clé (Colonne TXKY de la table F00165)". Below this label is a list box containing one item: "GLCFF2 (F0911)" with a checked checkbox to its left. To the right of the list box are two buttons: an up arrow and a down arrow. Below the list box are three buttons: "Ajouter...", "Modifier...", and "Supprimer". At the bottom of the dialog are two buttons: "OK" and "Annuler".

Il faut spécifier le Generic Text Cible (ex GT4201A) ainsi que le champ ou la combinaison de champs qui compose la clef.



#TODO : ajouter exemple de sortie avec annexes.

Décimales devises

Création d'une nouvelle requête

☒ Utiliser le nombre de décimales du dictionnaire de données pour les montants en devises

Pour chaque ligne de montant ci-dessous, sélectionnez le champ permettant de retrouver la devise associée.

Montant	Type de montant	Société ou devise correspondante
RPAG (F03B11)		
RPAAP (F03B11)		
RZPAAP (F03B14)		
RZADSA (F03B14)		

Modifier...

< Back Next > Cancel

Si on décoche la case Utilise le nombre de décimales du dictionnaire de données pour les montants devises, les champs concernés seront affichés avec le **nombre de décimale** défini dans le **dictionnaire de données** (en général 2 décimales).

Sinon Vigilens va utiliser **le nombre de décimale défini au niveau de la devise**. Pour retrouver la devise et donc le bon nombre de décimale à afficher, l'utilisateur doit définir si la montant dépend de **la devise de la société** (le coût standard d'un article par exemple) ou de **la devise de la transaction** (le montant d'une commande de vente par exemple)



la case à cocher Utiliser le nombre de décimales du dictionnaire de données n'est pas disponible pour tous les utilisateurs (voir [Admintool](#)). On ne pourra pas l'utiliser si on a des devises avec un nombre de décimales différent de 2.

Standard

- Mettre à jour avec la définition standard : utiliser la définition connue de Vigilens pour le champs sélectionné
- Enregistrer la définition courante comme définition standard : le paramétrage actuel du champs sera le nouveau standard pour Vigilens



Tous les utilisateurs ne sont pas autorisés à modifier le paramétrage standard, il faut des droits particuliers, voir [AdminTool](#)



La modification du standard n'a pas d'effet rétroactif sur les requêtes déjà enregistrées. Si on veut qu'elle prennent en compte une modification, il faut les éditer, appliquer le standard avec le bouton, puis la publier de nouveau.

Paramètres

Création d'une nouvelle requête

Affectation des paramètres des sous-requêtes

- Copie de F0911 : 1
Code Société (code_societe / 1_1)
- Copie de F0911 : 2
Code Société (code_societe / 2_1)
- F0911
Code Société (code_societe / 3_1)

Modifier... Supprimer

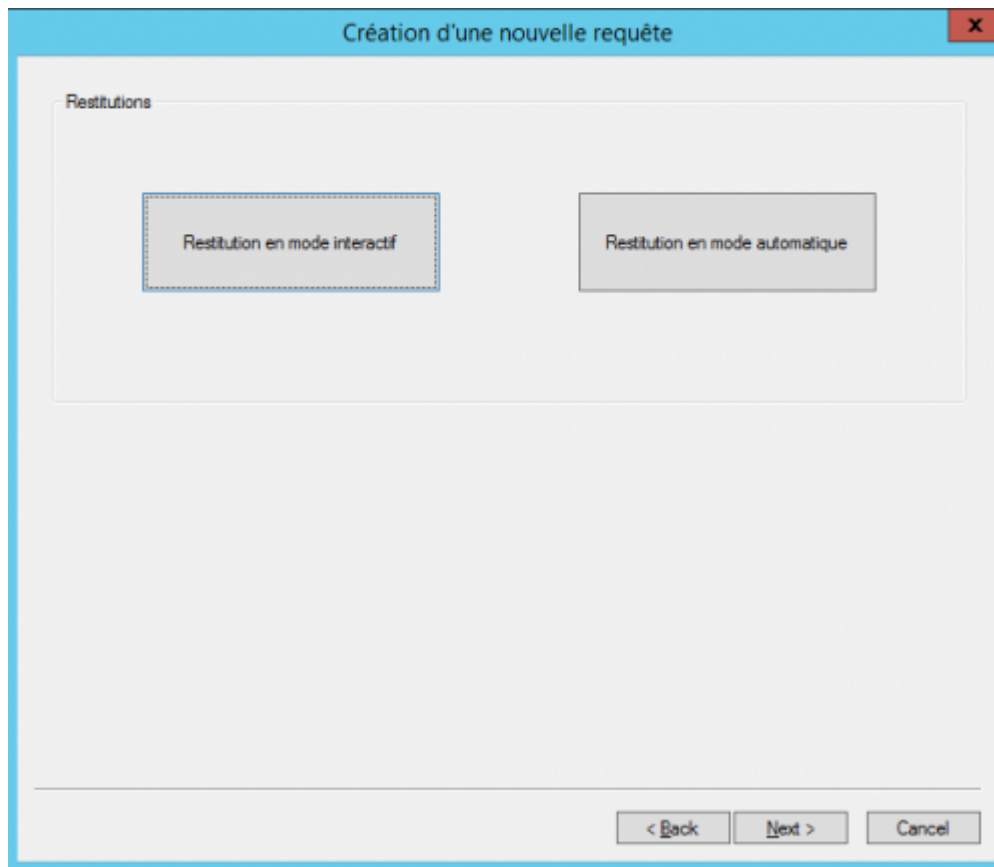
Ordre de saisie des paramètres

- Copie de F0911 \ Code Société
- Copie de F0911 \ Code Société
- F0911 \ Code Société

< Back Next > Cancel

[Page détaillée](#)

Restitution



Création d'une nouvelle requête

Restitutions

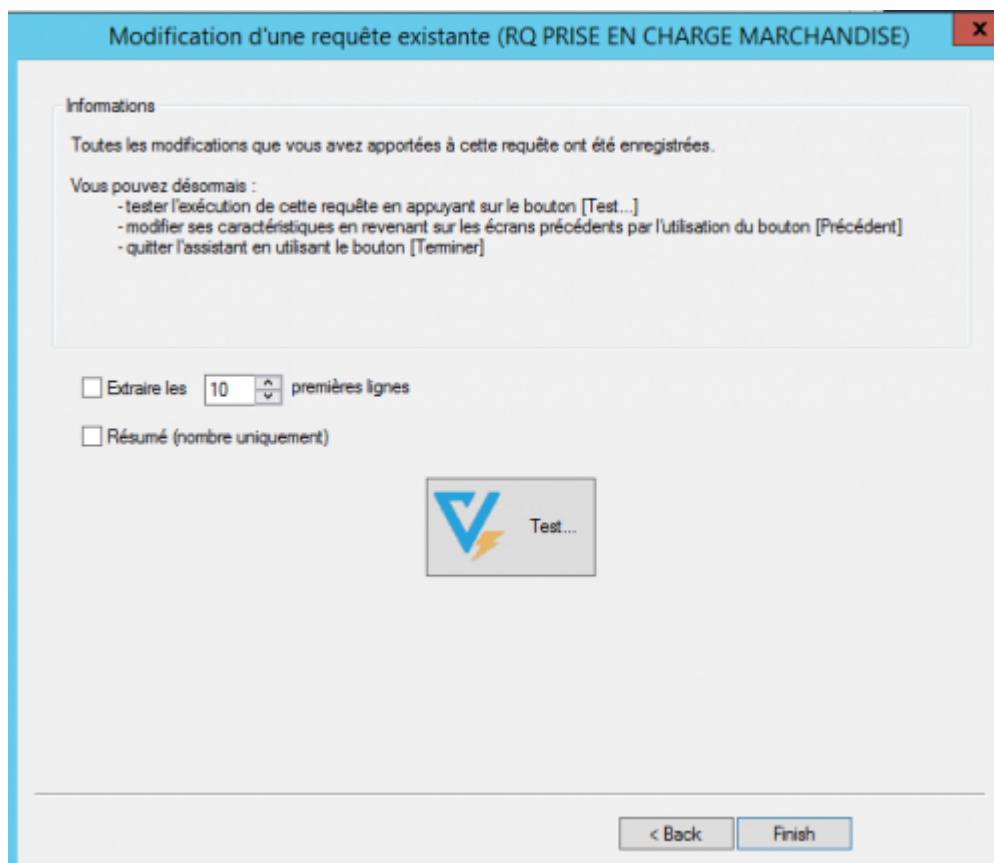
Restitution en mode interactif

Restitution en mode automatique

< Back Next > Cancel

[Page détaillée](#)

Finalisation et tests



Modification d'une requête existante (RQ PRISE EN CHARGE MARCHANDISE)

Informations

Toutes les modifications que vous avez apportées à cette requête ont été enregistrées.

Vous pouvez désormais :

- tester l'exécution de cette requête en appuyant sur le bouton [Test...]
- modifier ses caractéristiques en revenant sur les écrans précédents par l'utilisation du bouton [Précédent]
- quitter l'assistant en utilisant le bouton [Terminer]

☐ Extraire les 10 premières lignes

☐ Résumé (nombre uniquement)

Test...

< Back Finish

Félicitations, vous êtes presque au bout ! Sur ce dernier écran, vous pouvez lancer un test avec le bouton du même nom. La sortie sera de type "Restitution en mode interactif". Si la requête utilise des paramètres, ils seront demandés lors de l'exécution du test.



Tant qu'on ne sort pas de la série d'écrans de création/modification de requêtes, les paramètres d'exécution du test sont conservés. En phase de développement on peut ainsi facilement rejouer le dernier test avec les mêmes paramètres.

Si vous voulez faire un test rapide, vous pouvez choisir avec les cases à cocher de ne récupérer que quelques lignes ou bien simplement de compter les enregistrements.

Enfin, cliquer sur Finish, la requête est sauvée.



- ☒ [contenu][✓ erica, 2020-07-07]à faire
- ☒ [orthographe][✓ sylvainair, 2020-07-02]à faire
- ☒ [liens_internes][✓ sylvainair, 2020-07-02]à faire
- ☒ [liens_casss][✓ sylvainair, 2020-07-02]à faire
- ☒ [page_absente][✓ sylvainair, 2020-07-02]à faire
- ☐ [todo]à faire
- ☒ [coherence_graphique][✓ sylvainair, 2020-07-02]à faire
- ☒ [taille_images][✓ sylvainair, 2020-07-02]à faire
- ☒ [version_mobile][✓ sylvainair, 2020-07-02]à faire
- ☐ [version_anglaise]à faire

From:
<https://vigilens.wiki/dokuwiki/> - Vigilens Reporting Knowledge Garden

Permanent link:
https://vigilens.wiki/dokuwiki/doku.php?id=v8_0_0:designer:menus:accueil:nouvellerequete:consultation&rev=1594305944

Last update: 2020/07/09 16:45

