

Création d'une consultation



Tant que vous n'êtes pas arrivés au bout de tous les écrans (le dernier écran étant celui de test), votre requête ne sera pas sauvée

Choix de l'environnement

Dans le cas des sources des données JDE/World, un environnement est demandé. Les objets et les données seront récupérés à partir de cet environnement.



Choix des tables et des sous-requêtes



[Page détaillée](#)

Jointures

Modification d'une requête existante (test)

F4211 — F4201

Jointures entre les tables

- SHDCTO (F4201) = SDDCTO (F4211)
- SHDOCO (F4201) = SDDOCO (F4211)
- SHKCOO (F4201) = SDKCOO (F4211)

Ajouter... Ajouter standard... Modifier... Supprimer

Enregistrer jointure standard... Type de jointures...

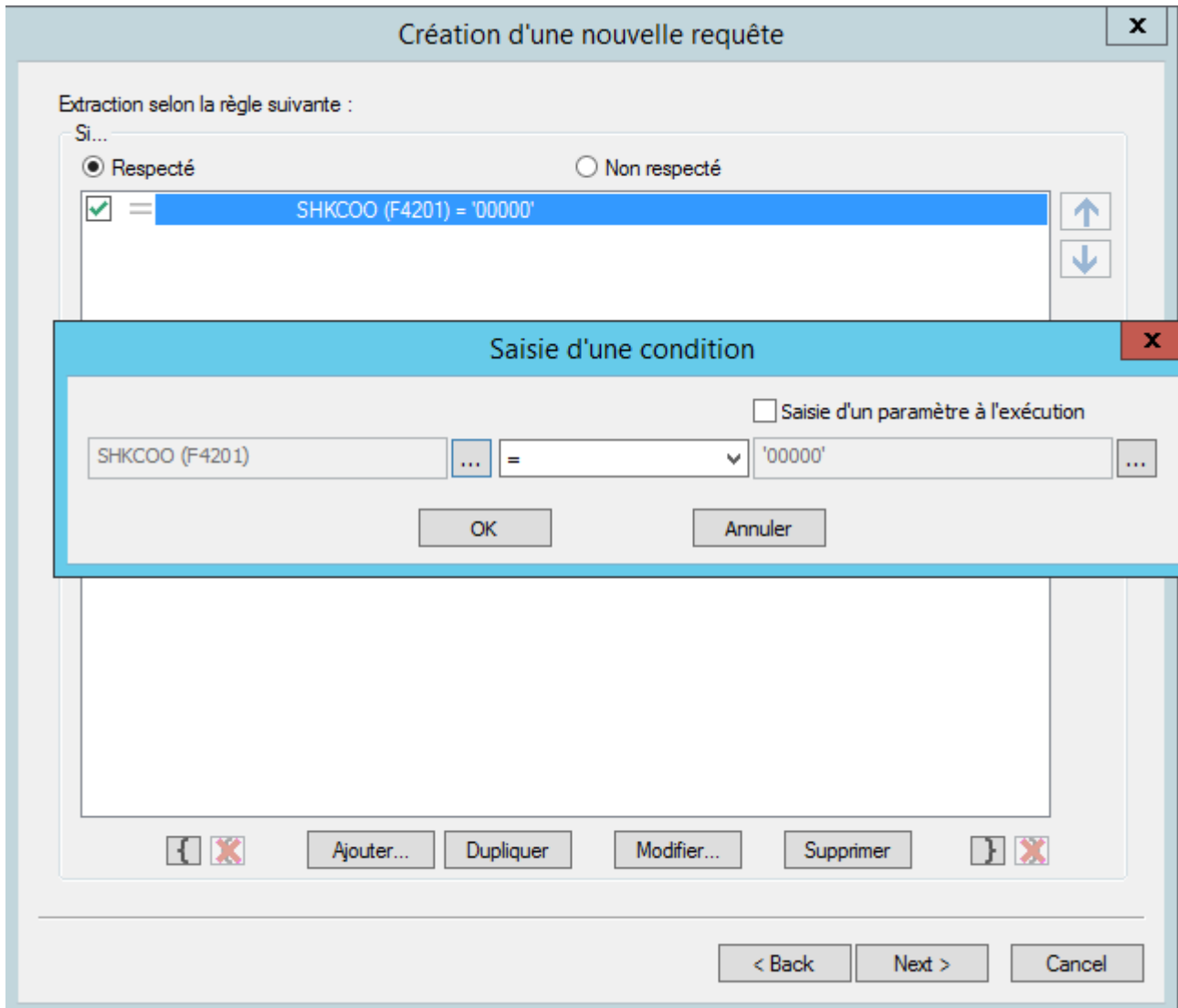
Conditions sur les jointures...

< Back Next > Cancel

[Page détaillée](#)

Filtrage

C'est sur cet écran "Extraction selon la règle suivante" que se feront les filtres sur les données, avec utilisation d'opérations ou de paramètres. [Voir la page détaillée.](#)



Sélection des champs

Création d'une nouvelle requêteX

Supprimer les doublons

Champs à éditer

<input checked="" type="checkbox"/>	<input type="checkbox"/>	A	SHKCOO (F4201)	↑
<input checked="" type="checkbox"/>	<input type="checkbox"/>	9	SHDOCO (F4201)	↑
<input checked="" type="checkbox"/>	<input type="checkbox"/>	A	SHDCTO (F4201)	↓
<input checked="" type="checkbox"/>	<input type="checkbox"/>	#	Count()	↓

↑
↑
↓
↓

Modifier la liste...Format...Conditions sur les opérations de regroupement...

Ordre des enregistrements

<input checked="" type="checkbox"/>	↑↓	A	SHKCOO (F4201)	↑
<input checked="" type="checkbox"/>	↑↓	9	SHDOCO (F4201)	↑

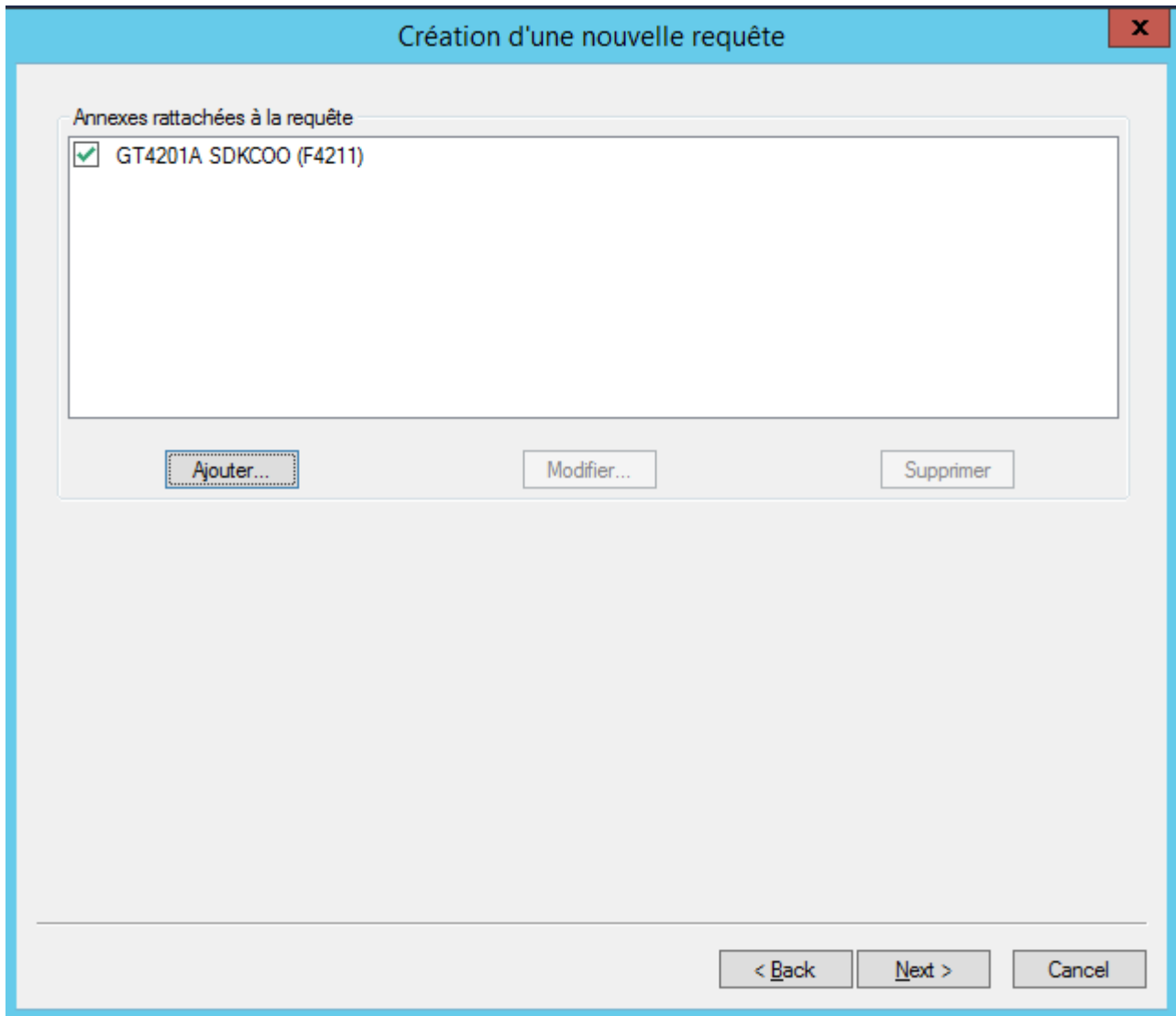
↑
↑
↓
↓

Modifier la liste...Rupture...

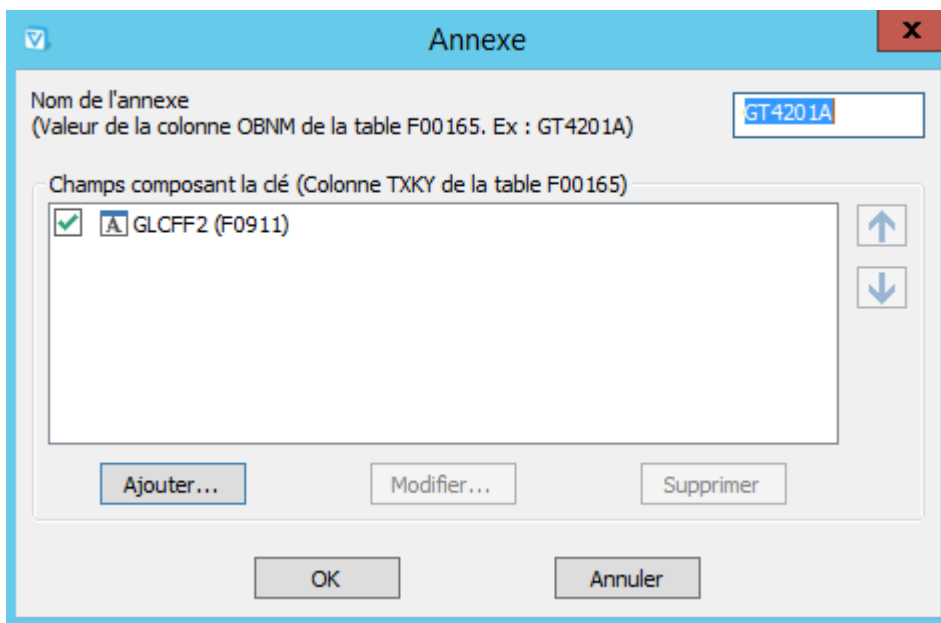
< BackNext >Cancel

[Page détaillée](#)

Annexes



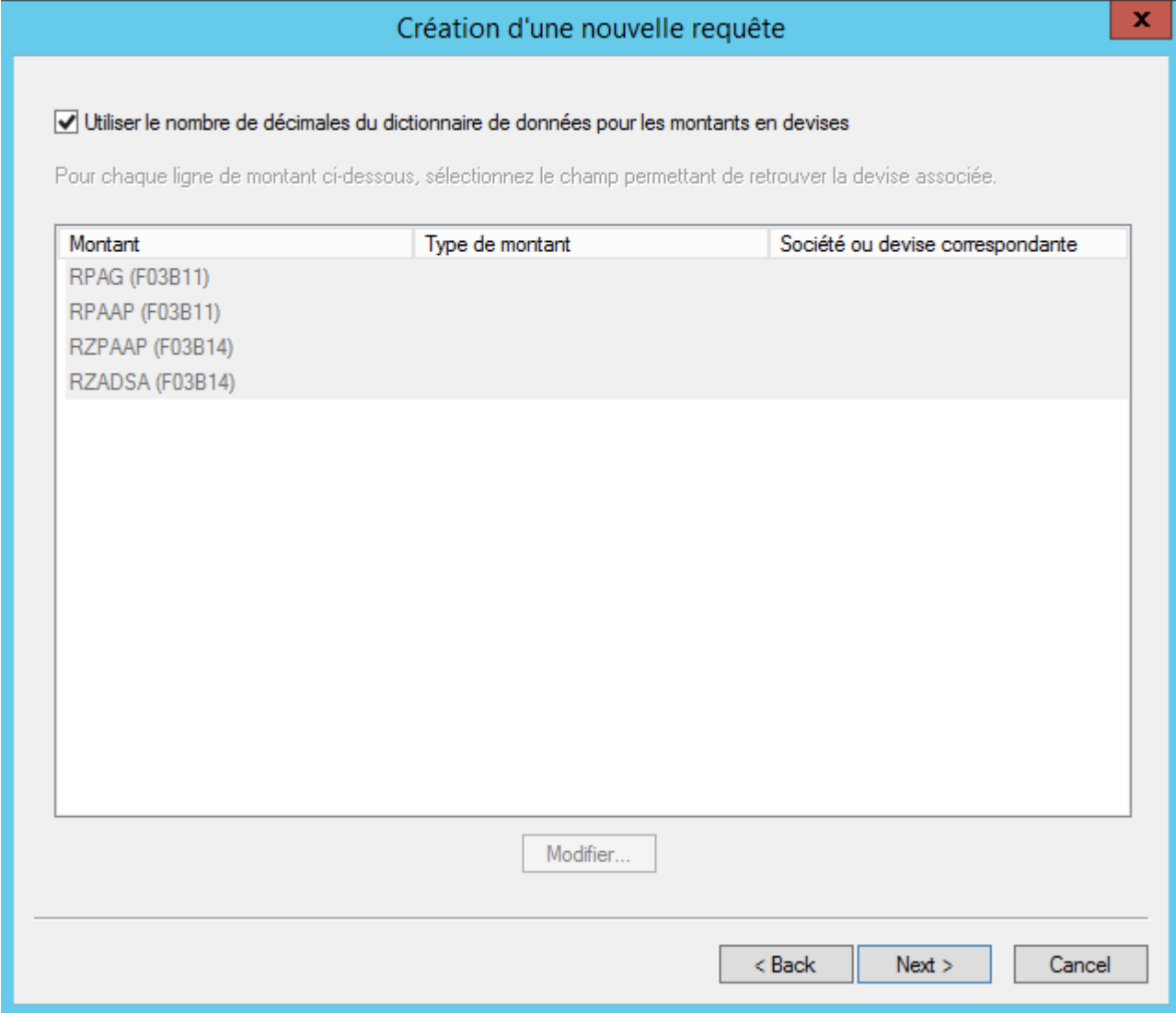
Pour les sources de données JDE/World, il est possible de récupérer les annexes.



Il faut spécifier le Generic Text Cible (ex GT4201A) ainsi que le champ ou la combinaison de champs qui compose la clef.

#TODO : ajouter exemple de sortie avec annexes.

Décimales devises



The screenshot shows a window titled "Création d'une nouvelle requête" with a close button (X) in the top right corner. Below the title bar, there is a checked checkbox with the text "Utiliser le nombre de décimales du dictionnaire de données pour les montants en devises". Below this, a note reads: "Pour chaque ligne de montant ci-dessous, sélectionnez le champ permettant de retrouver la devise associée." Below the note is a table with three columns: "Montant", "Type de montant", and "Société ou devise correspondante". The table contains four rows of data:

Montant	Type de montant	Société ou devise correspondante
RPAG (F03B11)		
RPAAP (F03B11)		
RZPAAP (F03B14)		
RZADSA (F03B14)		

Below the table is a "Modifier..." button. At the bottom of the window, there are three buttons: "< Back", "Next >", and "Cancel".

Si on décoche la case Utilise le nombre de décimales du dictionnaire de données pour les montants devises, on a accès à un paramétrage fin de la gestion des décimales.

Création d'une nouvelle requête X

Utiliser le nombre de décimales du dictionnaire de données pour les montants en devises

Pour chaque ligne de montant ci-dessous, sélectionnez le champ permettant de retrouver la devise associée.

Montant	Type de montant	Société ou devise correspondante
RPAG (F03B11)		
RPAAP (F03B11)		
RZPAAP (F03B14)		
RZADSA (F03B14)		

Devises X

Type de montant

Montant en devise société

Montant en devise étrangère

Champ correspondant à la société

Trier les champs suivant leur ordre d'apparition dans les tables

Trier les champs par ordre alphabétique

F03B14 (Receipts Detail)	RZPYID (Code paiement (interne))
RZRC5 (Code ligne fichier)	RZCKNU (N° encaissement)
RZDOC (N° document)	RZDCT (Type document)
RZKCO (Société document)	RZSFX (P. fact.)
RZAN8 (N° référence)	RZDCTM (Type doc. article/paiement)



la case à cocher Utiliser le nombre de décimales du dictionnaire de données n'est pas disponible pour tous les utilisateurs (voir [Admintool](#)). On ne pourra pas l'utiliser si on a des des devises avec un nombre de décimales différent de 2.

Standard

- Mettre à jour avec la définition standard : utiliser la définition connue de Vigilens pour le champs sélectionné
- Enregistrer la définition courante comme définition standard : le paramétrage actuel du champs sera le nouveau standard pour Vigilens



Tous les utilisateurs ne sont pas autorisés à modifier le paramétrage standard, il faut des droits particuliers, voir [AdminTool](#)



La modification du standard n'a pas d'effet rétroactif sur les requêtes déjà enregistrées. Si on veut qu'elle prennent en compte une modification, il faut les éditer, appliquer le standard avec le bouton, puis la publier de nouveau

Paramètres

Création d'une nouvelle requête

Affectation des paramètres des sous-requêtes

- Copie de F0911 : 1
 - Code Société (code_societe / 1_1)
- Copie de F0911 : 2
 - Code Société (code_societe / 2_1)
- F0911
 - Code Société (code_societe / 3_1)

Modifier... Supprimer

Ordre de saisie des paramètres

- Copie de F0911 \ Code Société
- Copie de F0911 \ Code Société
- F0911 \ Code Société

< Back Next > Cancel

[Page détaillée](#)

Restitution

Création d'une nouvelle requête X

Restitutions

Restitution en mode interactif

Restitution en mode automatique

< Back Next > Cancel

[Page détaillée](#)

Finalisation et tests

Modification d'une requête existante (RQ PRISE EN CHARGE MARCHANDISE) X

Informations

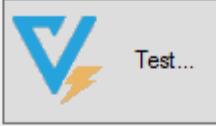
Toutes les modifications que vous avez apportées à cette requête ont été enregistrées.

Vous pouvez désormais :

- tester l'exécution de cette requête en appuyant sur le bouton [Test...]
- modifier ses caractéristiques en revenant sur les écrans précédents par l'utilisation du bouton [Précédent]
- quitter l'assistant en utilisant le bouton [Terminer]

Extraire les premières lignes

Résumé (nombre uniquement)



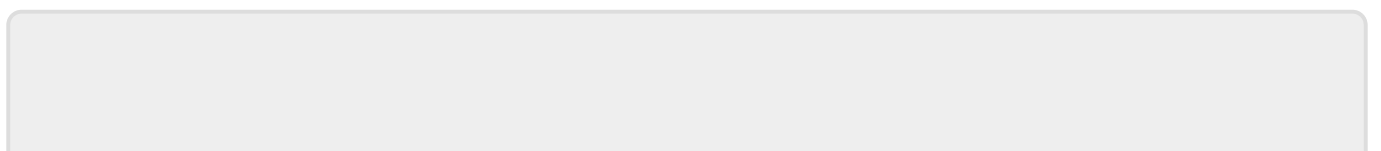
Félicitations, vous êtes presque au bout ! Sur ce dernier écran, vous pouvez lancer un test avec le bouton du même nom. La sortie sera de type "Restitution en mode interactif". Si la requête utilise des paramètres, ils seront demandés lors de l'exécution du test.



Tant qu'on ne sort pas de la série d'écrans de création/modification de requêtes, les paramètres d'exécution du test sont conservés. En phase de développement on peut ainsi facilement rejouer le dernier test avec les mêmes paramètres.

Si vous voulez faire un test rapide, vous pouvez choisir avec les cases à cocher de ne récupérer que quelques lignes ou bien simplement de compter les enregistrements.

Enfin, cliquer sur **Finish**, la requête est sauvée.



From:
<https://vigilens.wiki/dokuwiki/> - **Vigilens Reporting Knowledge Garden**

Permanent link:
https://vigilens.wiki/dokuwiki/doku.php?id=v8_0_0:designer:menus:accueil:nouvellerequete:consultation&rev=1593532332

Last update: **2020/06/30 17:52**

