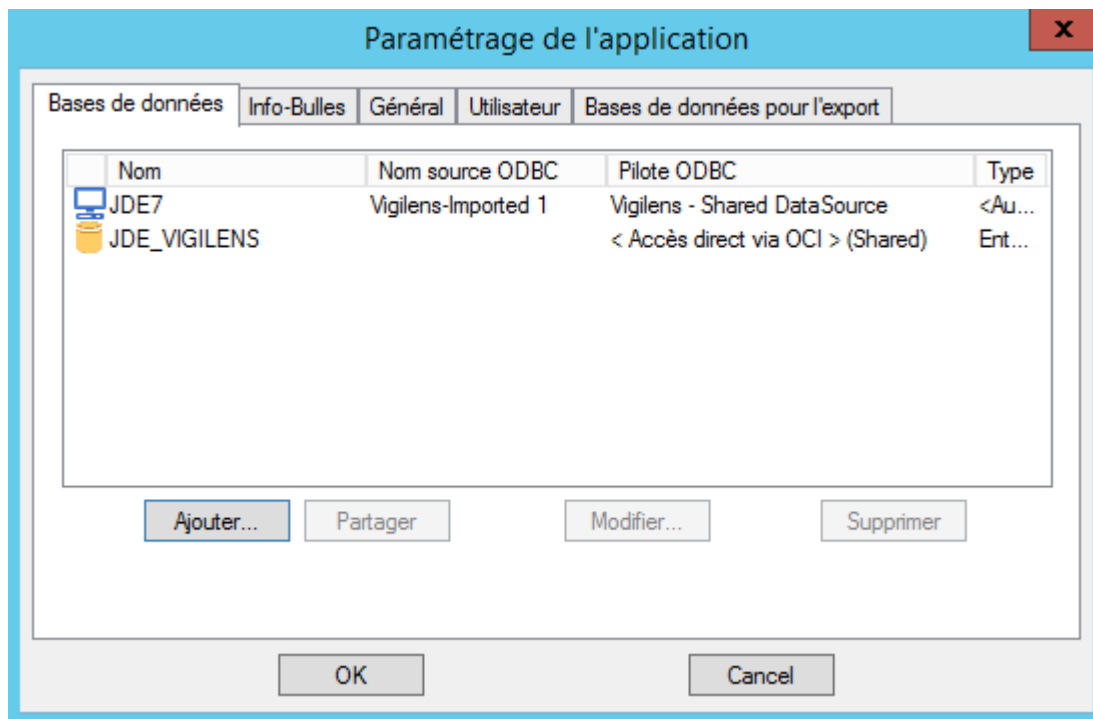


Menu Paramétrage > Application

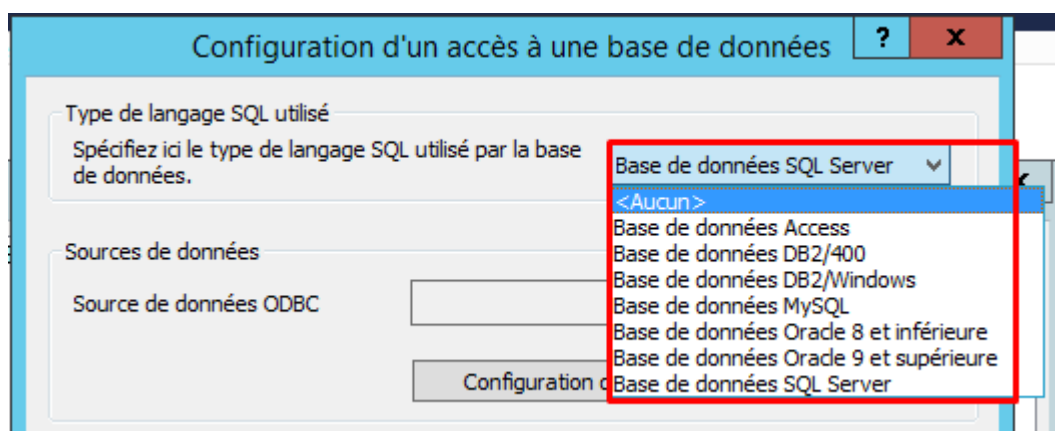
Bases de Données



Cet onglet de paramétrage liste toutes les bases de données connues de Vigilens.

Ajout d'une source de données

type de langage SQL utilisé



Vigilens supporte nativement le langage SQL pour les plateformes suivantes :

- Access
- DB2/400
- DB2/Windows

- MySQL
- Oracle
- SQL Server

Source de Données

Oracle

Dans le cas d'une base oracle, la connexion se fait par **OCI**, seul le TNS service Names est à fournir.



The screenshot shows a dialog box titled 'Sources de données'. Inside, there is a label 'TNS Service Name' followed by a text input field containing the text 'JDEORCL'.

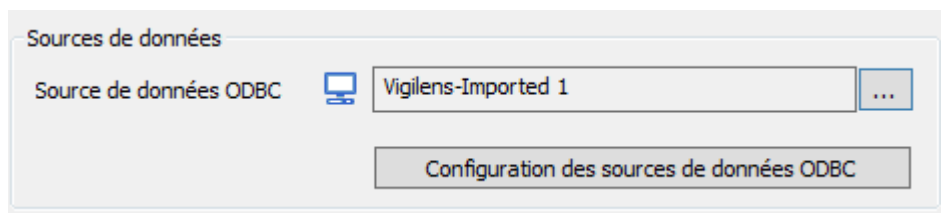


Dans certaines configurations de machines, la librairie OCILIB ne s'initialise pas correctement car les variables d'environnement de l'utilisateur Windows ne permettent pas de localiser le fichier oci.dll (présent dans le répertoire d'installation d'Oracle).
NB : C'est souvent le cas sur le serveur Web à cause du compte Windows associé au service Web.

Il est alors possible de définir ce chemin via une clé de la base de registre :
HKEY_LOCAL_MACHINE\SOFTWARE\WOW6432Node\EVIDENS\Param\OracleLibPath
(HKEY_LOCAL_MACHINE\SOFTWARE\EVIDENS\Param\OracleLibPath pour les machines 32 bits)

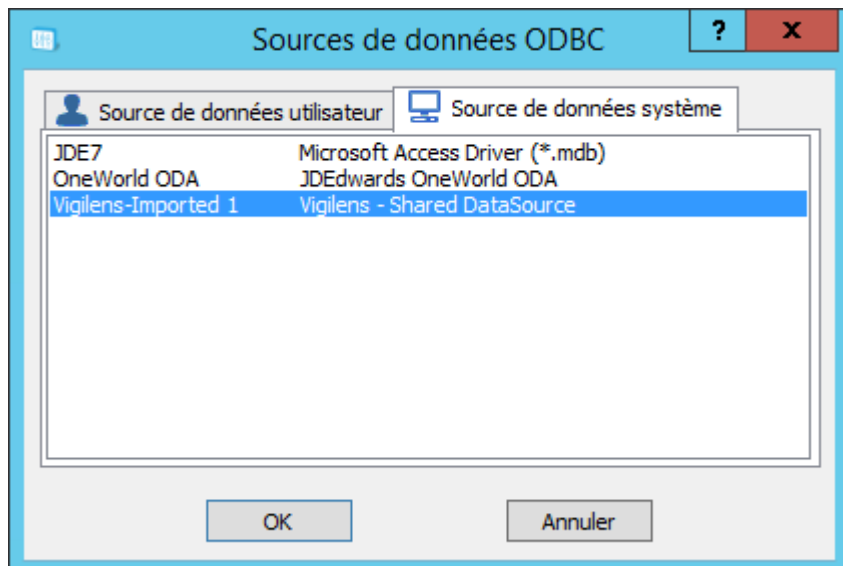
ODBC

Sinon, la connexion se fait par ODBC.



The screenshot shows a dialog box titled 'Sources de données'. Inside, there is a label 'Source de données ODBC' followed by a text input field containing the text 'Vigilens-Imported 1'. To the right of the input field is a small button with three dots. Below the input field is a button labeled 'Configuration des sources de données ODBC'.

Il faut alors choisir (avec l'assistant) l'une des connexions ODBC définies soit au niveau de l'utilisateur, soit au niveau du système. Dans la majorité des cas, nous prendrons une source système.



Dans l'hypothèse où elle n'est pas encore créée, vous pouvez accéder à sa création par le bouton Configuration des sources de données ODBC.



Sur les systèmes 64 bits, il est conseillé d'utiliser ce bouton pour accéder à l'administration des sources de données ODBC. En effet, l'application utilise la version 32 bits d'ODBC alors que les outils d'administration permettent d'accéder à la version 64 bits.



Pour pouvoir ajouter (ou modifier) une source de données ODBC depuis le bouton Configuration des sources de données ODBC, il peut être nécessaire d'exécuter l'application en mode administrateur.

Connexion

Connexion

☐ Connexion à chaque lancement de l'application

☒ Se connecter avec le compte suivant :

Il est conseillé de saisir les informations de connexion de façon à ce que l'utilisateur n'ait pas à le faire à chaque utilisation de la source de données.

Type de base de données

Type de base de données

Spécifiez ici le type de base de données, afin de pouvoir profiter de la récupération automatique des noms de tables et champs

Indiquez ici le nom sous lequel vous voulez identifier cette base de données afin de l'utiliser dans le reste de l'application

<Aucun>

<Aucun>

EnterpriseOne / OneWorld

JDE World 7 et inférieure

JDE World 8 et supérieure

Permet de spécifier si la source de données est de type JDE ou non. Dans le cas d'une source de type JDE le choix de la version permet d'assurer un fonctionnement correct des fonctionnalités spécifiques aux source de données de type JDE.

Nom de la source de données

Indiquez ici le nom sous lequel vous voulez identifier cette base de données afin de l'utiliser dans le reste de l'application

JDE7

Nom sous lequel cette source de données apparaîtra dans Vigilens.

Paramètres avancés

Général



- Utilisation de fichiers binaires : Permet un affichage des résultats plus rapide et plus fluide en limitant les accès à la base de données.
- Autoriser les requêtes de type UNION : Cette option n'est visible que pour les bases de type DB2. Elle permet d'autoriser ou non les requêtes de type UNION en fonction de la capacité du driver ODBC à gérer ce type de syntaxe SQL.

Tables



- Optimisation de la récupération de la liste des tables : Permet de récupérer la liste des tables plus rapidement dans le cas d'une source de données de type JDE. Attention, suivant le type de base de données et son paramétrage, l'utilisation de cette option peut entraîner la "disparition" de certaines tables dans la liste.
- Sécurité Web : Ce paramétrage n'est disponible que pour les sources de données de type JDE. Il permet de définir le nom de la table (JDE) utilisée lors de l'exécution de requête depuis JDE avec récupération automatique de la sécurité associée à l'utilisateur connecté.

Annexes

Cet onglet n'est visible que pour les sources de données de type JDE.

Il permet notamment de spécifier si les annexes sont au format HTML ou non.

En ce qui concerne les autres options, il s'agit de paramétrage avancé qu'il est conseillé de ne pas modifier sans raison valable.

Partage d'une source de données

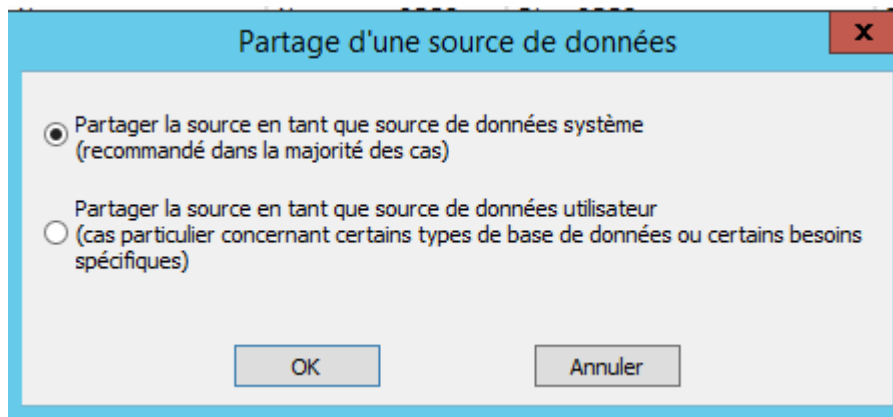
Nom	Nom source ODBC	Pilote ODBC	Type
JDE7	Vigilens-Imported 1	Vigilens - Shared DataSource	<Au...
JDE_VIGILENS		< Accès direct via OCI > (Shared)	Ent...

Une fois définie, une source de données doit être partagée pour pouvoir être utilisée sur plusieurs machines.

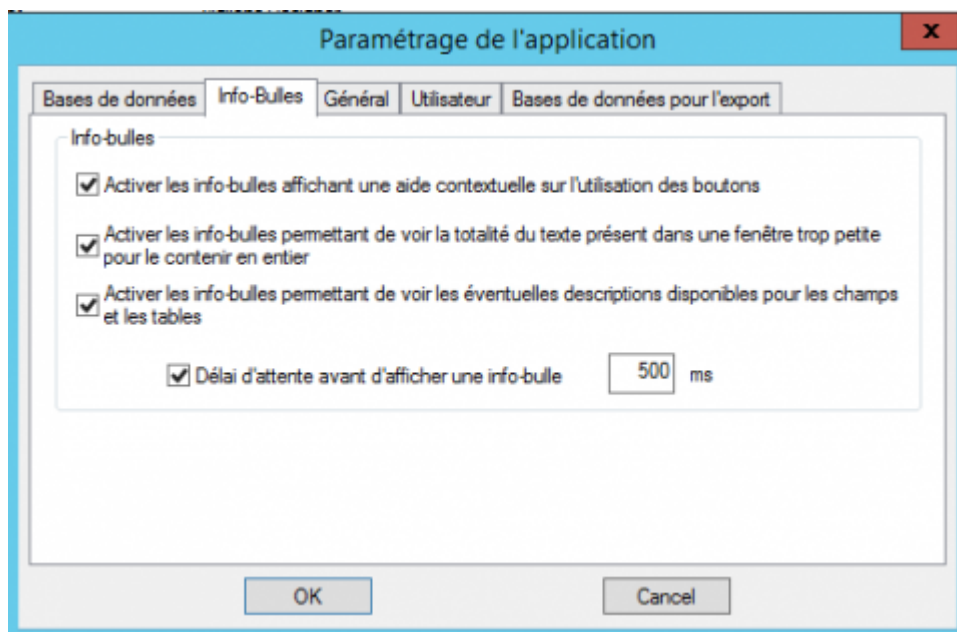
Une source de données non partagée ne peut être utilisée que sur la machine sur laquelle elle a été créée.



Pour les sources de données de type JDE, il est obligatoire de partager la source de données même si l'on utilise qu'une seule machine.

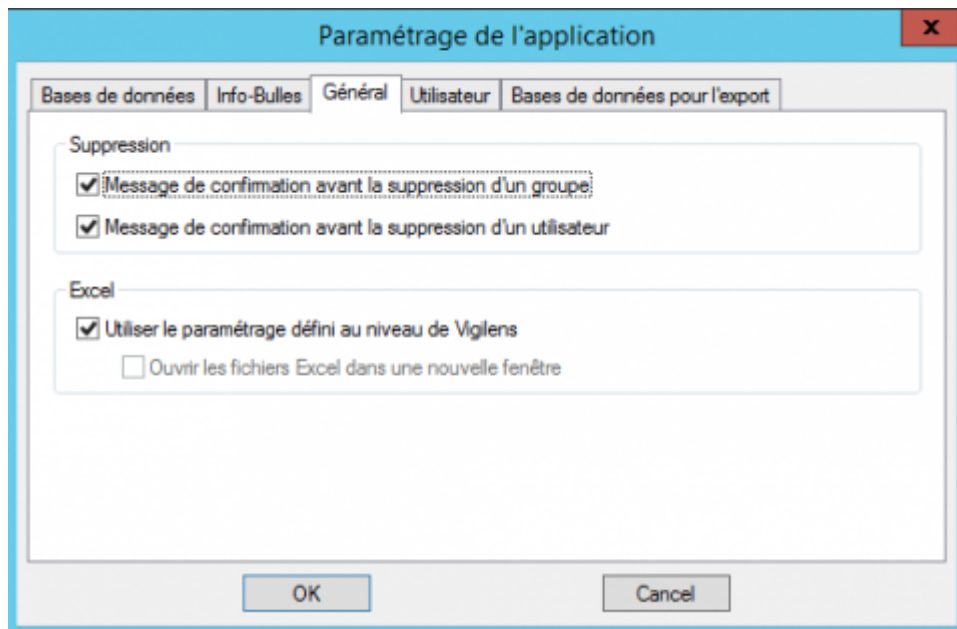


Infos-Bulles



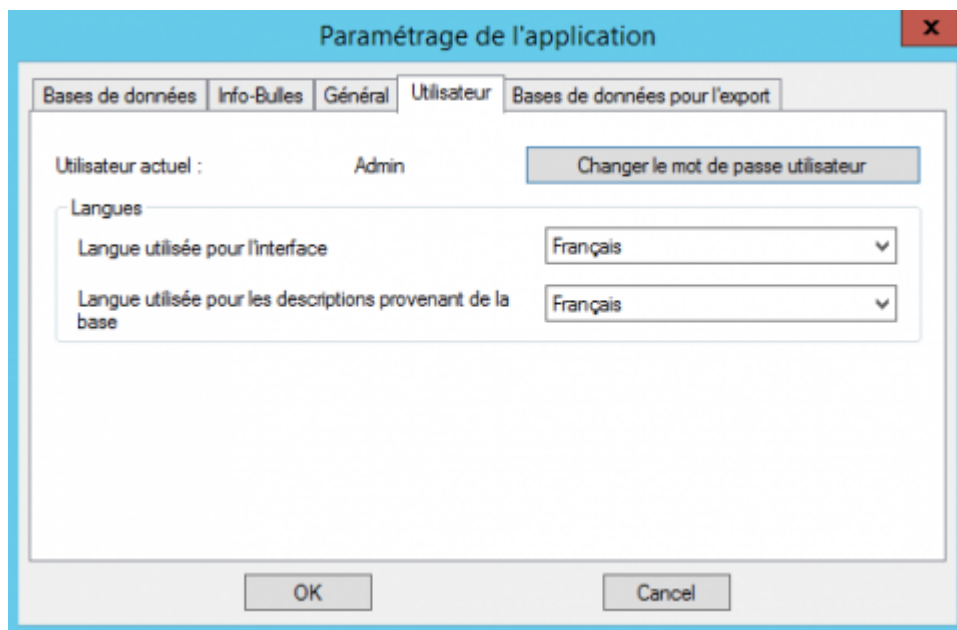
Cet onglet permet de sélectionner les éléments de l'application pour lesquels on souhaite afficher des info-bulles ainsi que le délai d'affichage des info-bulles.

Général



- Suppression : Permet d'afficher ou non un message de confirmation avant la suppression d'un groupe ou d'un utilisateur
- Excel : Permet de redéfinir le paramétrage lié à l'ouverture des fichiers Excel pour la machine

Utilisateur



Base de données pour l'export

Paramétrage de l'application

Bases de données Info-Bulles Général Utilisateur Bases de données pour l'export

Nom	Nom source ODBC	Pilote ODBC
-----	-----------------	-------------

Ajouter... Partager Modifier... Supprimer

OK Cancel



- ☐ [contenu]à faire
- ☒ [orthographe][✓ sylvainair, 2020-07-02]à faire
- ☒ [liens_internes][✓ sylvainair, 2020-07-02]à faire
- ☒ [liens_casss][✓ sylvainair, 2020-07-02]à faire
- ☒ [page_absente][✓ sylvainair, 2020-07-02]à faire
- ☐ [todo]à faire
- ☒ [coherence_graphique][✓ sylvainair, 2020-07-02]à faire
- ☒ [taille_images][✓ sylvainair, 2020-07-02]à faire
- ☒ [version_mobile][✓ sylvainair, 2020-07-02]à faire
- ☐ [version_anglaise]à faire

From:
<https://vigilens.wiki/dokuwiki/> - Vigilens Reporting Knowledge Garden

Permanent link:
https://vigilens.wiki/dokuwiki/doku.php?id=v8_0_0:admintool:menus:accueil:application:start&rev=1597047864

Last update: 2020/08/10 10:24

